

# ЛЕПТОСПИРОЗ

## ЗООНОЗНАЯ ПРИРОДНООЧАГОВАЯ ИНФЕКЦИОННАЯ БОЛЕЗНЬ ДИКИХ, ДОМАШНИХ ЖИВОТНЫХ И ЧЕЛОВЕКА, ШИРОКО РАСПРОСТРАНЕННАЯ В РАЗЛИЧНЫХ ЛАНДШАФТНО-ГЕОГРАФИЧЕСКИХ ЗОНАХ МИРА

### ИСТОЧНИК ИНФЕКЦИИ

Источники возбудителей лептоспирозной инфекции подразделяются на две группы. К первой относятся грызуны и насекомоядные, являющиеся основными хозяевами (резервуаром) возбудителей в природе; ко второй - домашние животные (свиньи, крупный рогатый скот, овцы, козы, лошади, собаки), а также пушные звери клеточного содержания (лисицы, песцы, нутрии), формирующие антропургические (сельскохозяйственные) очаги.

### ИНКУБАЦИОННЫЙ ПЕРИОД

От 2 до 20 дней (чаще 7–14).

### КЛИНИЧЕСКИЕ ПРИЗНАКИ

Лихорадка, гемоглобинурия или гематурия, геморрагии, желтушное окрашивание и очаговые некрозы слизистых оболочек и кожи, атония желудочно-кишечного тракта, аборт, маститы, рождение нежизнеспособного потомства, офтальмия, менингоэнцефалиты, снижение продуктивности животных. Часто болезнь протекает бессимптомно.

### ПАТОЛОГОАНАТОМИЧЕСКИЕ ИЗМЕНЕНИЯ

Связаны с теми или иными клиническими проявлениями лептоспироза. При бессимптомном течении патологоанатомические изменения локализируются в почках, при абортах – в плаценте и т.д.

### ЛАБОРАТОРНАЯ ДИАГНОСТИКА

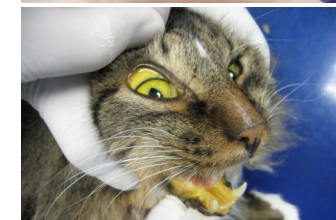
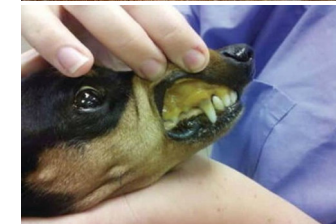
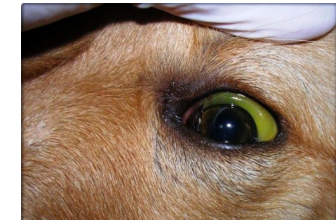
- Серологические методы: РМА (реакция микроскопической агглютинации) и ИФА (иммуноферментный анализ);
- Генно-инженерные методы (ПЦР).

### ПРОФИЛАКТИКА И МЕРЫ БОРЬБЫ

- Вакцинировать против лептоспироза всех восприимчивых животных в следующих случаях:
  - в неблагополучных по лептоспирозу хозяйствах, в откормочных хозяйствах, где поголовье комплектуют без обследования на лептоспироз;
  - при выпасании животных в зоне природного очага лептоспироза;
  - при выявлении в хозяйстве животных, сыворотка крови которых реагирует в РМА;
- Осуществлять контроль за клиническим состоянием животных, учитывать количество аборт и при подозрении на лептоспироз и отбирать патматериал для лабораторных исследований;
- Исследовать всех поступающих в хозяйство животных в период 30-дневного карантина на лептоспироз, не допускать контакта животных со скотом неблагополучных по лептоспирозу хозяйств (ферм), населенных пунктов, на пастбище, в местах водопоя и т.д.;
- Не выпасать не вакцинированных животных на территории природных очагов лептоспироза;
- Систематически уничтожать грызунов в животноводческих помещениях, на территории ферм, в местах хранения кормов.

### ДЕЙСТВУЮЩАЯ ИНСТРУКЦИЯ ПО БОРЬБЕ С БОЛЕЗНЬЮ

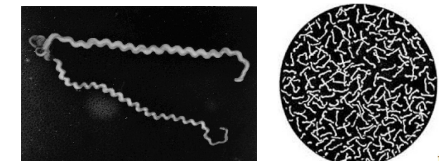
СП 3.1.091-96. ВП 13.3.1310-96. 3.1. Профилактика инфекционных болезней. Профилактика и борьба с заразными болезнями, общими для человека и животных. 8. Лептоспироз. Санитарные правила. Ветеринарные правила», утвержденные Минсельхозпродом России 18.06.1996 № 23



Желтушное окрашивание слизистых оболочек



Рождение нежизнеспособного потомства



Лептоспиры